



El mapa de la obra pública nacional
presupuestada para 2018

INFORME ECONÓMICO Nº 400

Autores:
Nadín Argañaraz
Ariel Barraud

1 de octubre de 2017

Área de Finanzas Públicas y Federalismo Fiscal

Instituto Argentino de Análisis Fiscal

www.iaraf.org / [@IarafArg](https://twitter.com/IarafArg) / e-mail: contacto@iaraf.org / Tel. (0351) 4815037

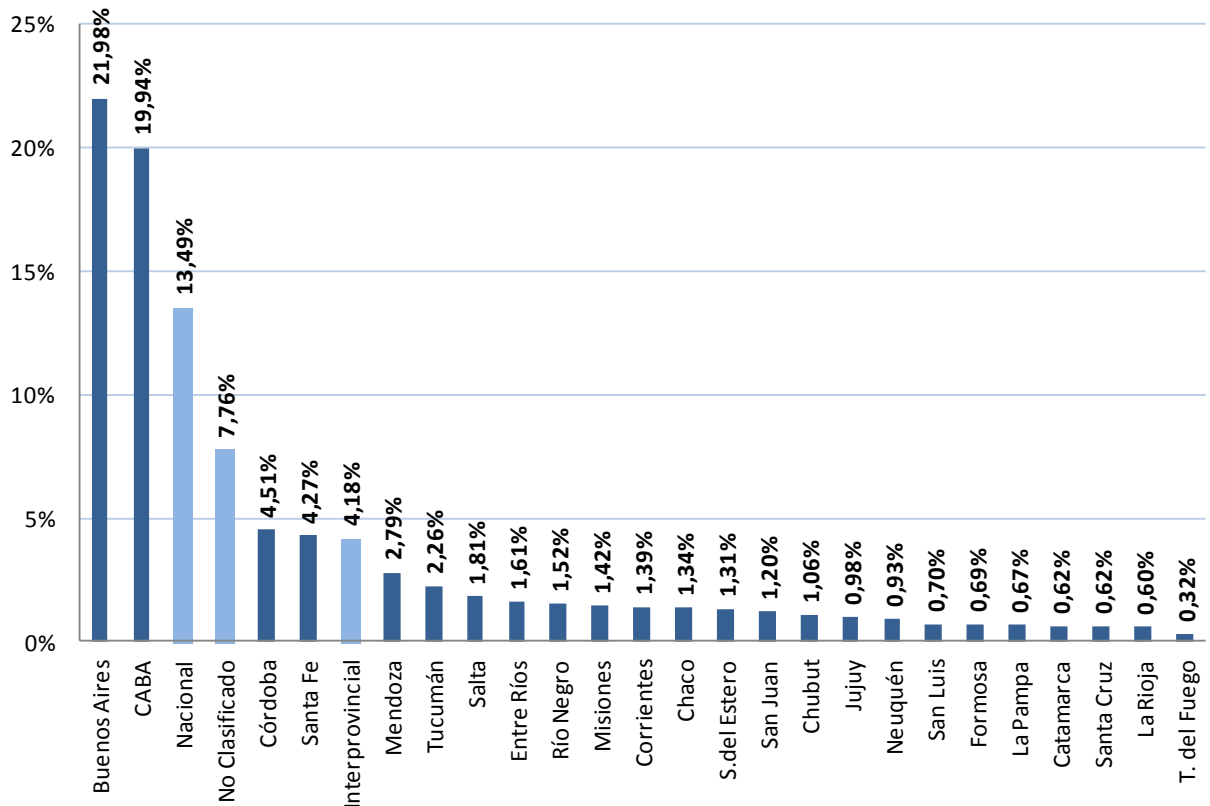
ISSN 2250-7329

Gasto de capital previsto por el gobierno nacional en las jurisdicciones provinciales

Distribución del gasto público nacional por provincias

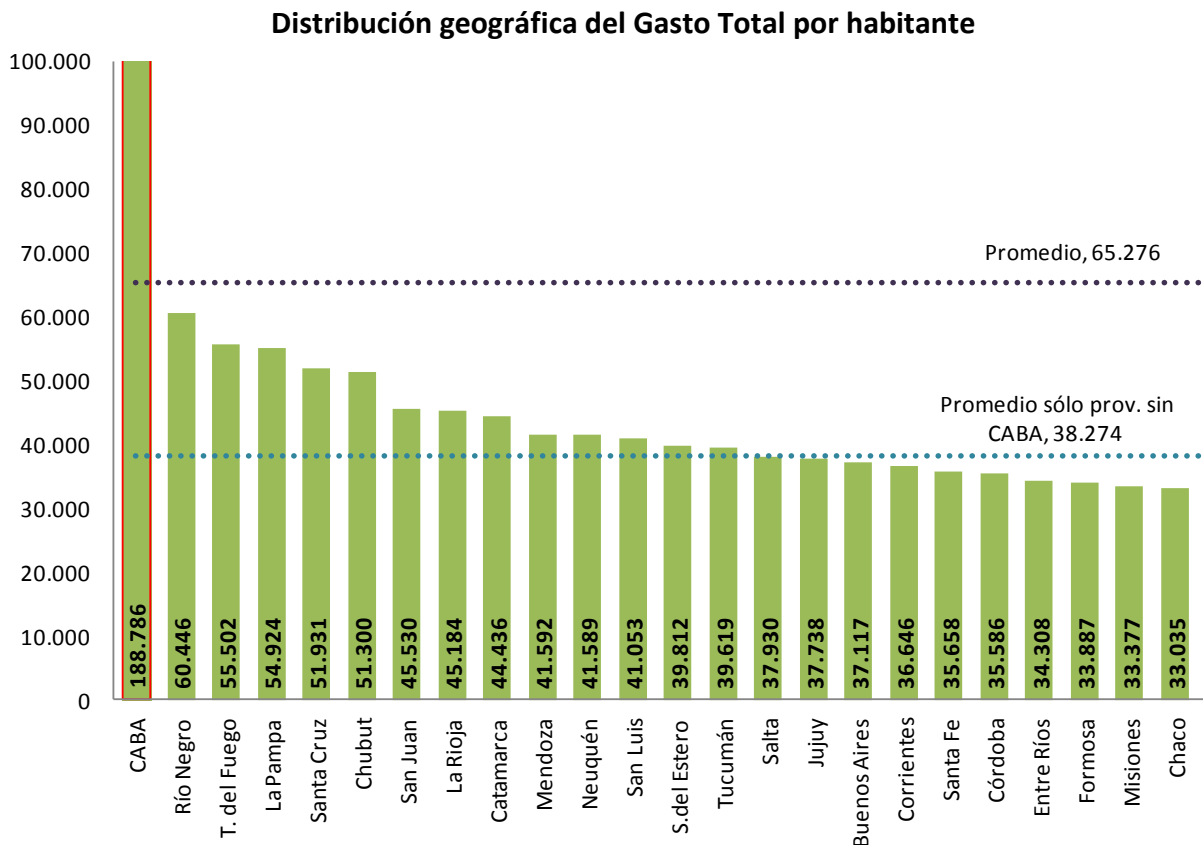
El proyecto de presupuesto 2018 incorpora una serie de anexos en los que se describe la ubicación geográfica donde se realizarán los gastos previstos en el mismo, estableciendo en qué provincia se harán efectivos dichos gastos, o en su caso si serán gastos interprovinciales, nacionales (en los casos en que no se puede puntualizar un territorio específico) o sin clasificación geográfica. El 25% del gasto no tiene una asignación provincial específica. Del resto, más del 40% del gasto presupuestario se concentra en Buenos Aires (22%) y en CABA (20%). Luego aparecen Córdoba (4,5%) y Santa Fe (4,3%). Hay 12 provincias argentinas (la mitad de jurisdicciones) a las que tomadas en conjunto se asigna menos del 10% del gasto.

Distribución geográfica del Gasto Total Nacional 2018. En % del Gasto Total



Fuente: IARAF en base a Proyecto de Ley de Presupuesto Nacional 2018.

Sin embargo, considerar solamente la asignación del gasto agregado no permite establecer una medida relativa relevante, ya que las provincias en nuestro país presentan una marcada heterogeneidad en cuanto a la población. Si se toma el promedio del gasto por habitante proyectado con asignación en provincias, el ordenamiento provincial es muy diferente al que se presenta en el gráfico anterior.



Fuente: IARAF en base a Proyecto de Ley de Presupuesto Nacional 2018 e INDEC.

El ordenamiento del gasto por habitante muestra que en CABA se asignan gran parte de los gastos del nivel nacional del gobierno, cuestión lógica por constituir la capital del país donde funcionan la mayoría de las dependencias federales. Así, el gasto por habitante promedio en Argentina (\$65.276) resulta alto para establecer comparaciones. Puede resultar más esclarecedor calcular el gasto por habitante promedio excluyendo a CABA (\$38.274). Aquí se puede apreciar el cambio en el ordenamiento provincial. Provincias que figuran entre las últimas en el listado de participación en el gasto total, como Tierra del Fuego o Santa Cruz, se

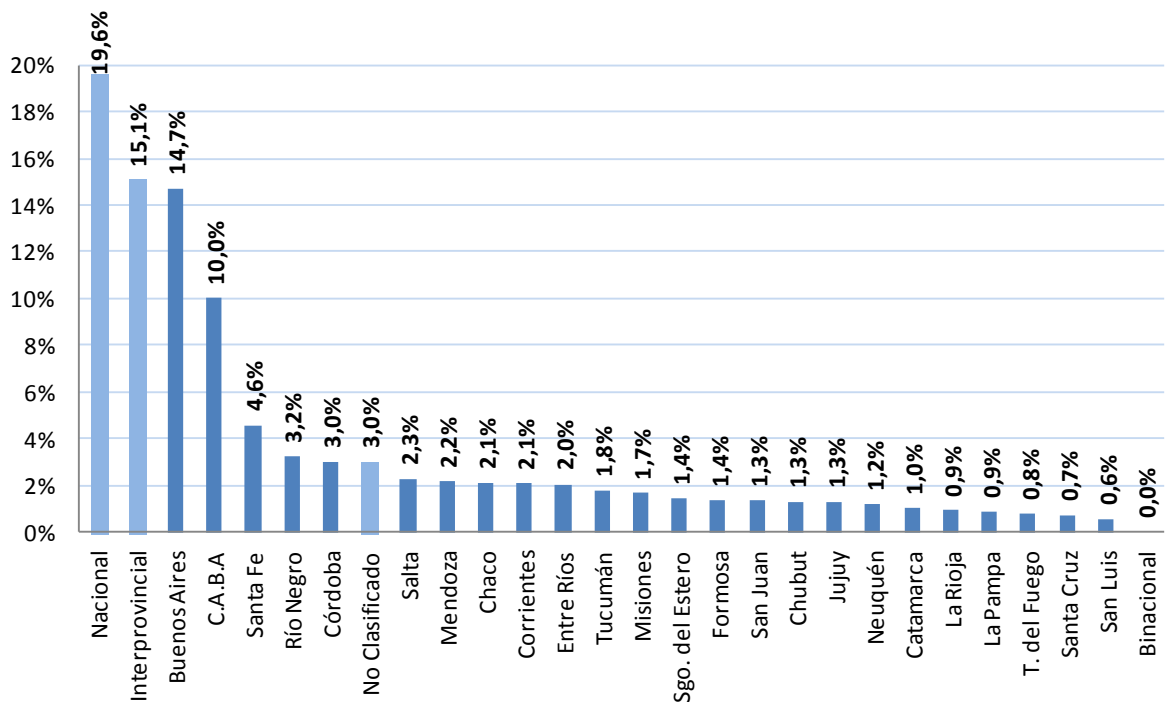
ubican ahora como las más favorecidas considerando el gasto por habitante de dichas regiones. Buenos Aires, Santa Fe y Córdoba quedan en este indicador por debajo del promedio.

Gasto de Capital en provincias

La información de la distribución de uno de los tipos de gasto como es el gasto en capital, cobra relevancia al presentarse el proyecto de presupuesto para el próximo año. La forma en que se distribuye este gasto entre las jurisdicciones argentinas muestra en definitiva el **mapa de la obra pública que se realizará con fondos nacionales**.

Para 2018, se presupuesta un Gasto de Capital de la Administración Nacional por \$210.941 millones (1,7% del PBI). Nuevamente, el análisis puede realizarse en términos agregados, o considerar los montos que en promedio impactarían sobre cada habitante según donde viva.

Distribución geográfica del Gasto de Capital 2018. En % del Gasto de Capital



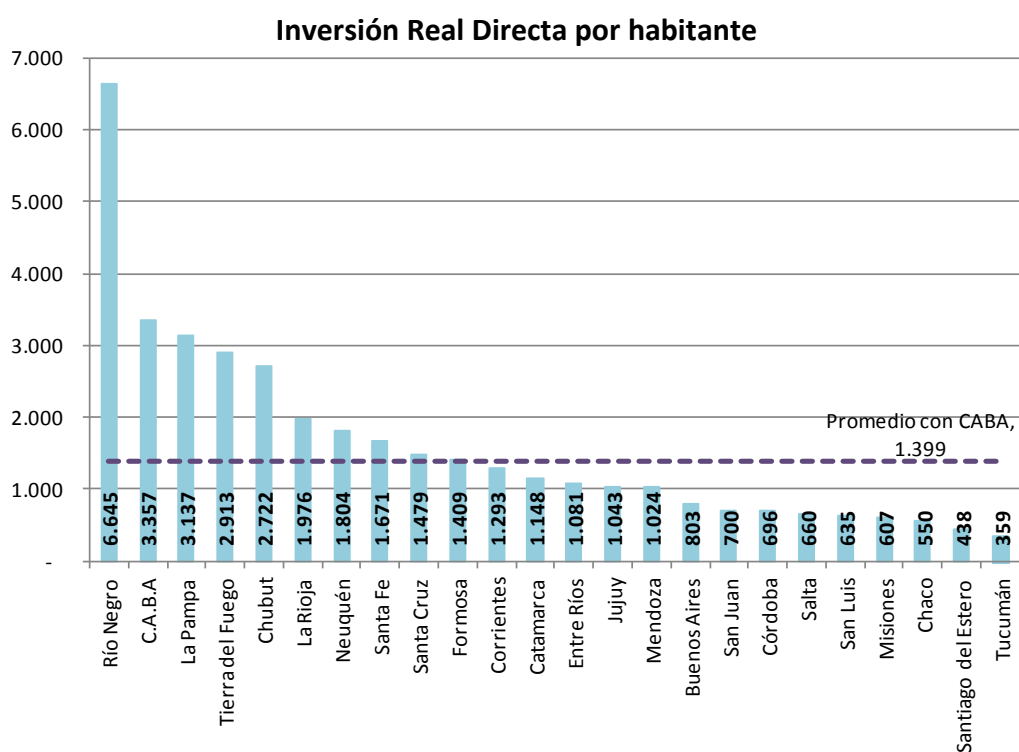
Fuente: IARAF en base a Proyecto de Ley de Presupuesto Nacional 2018.

El 38% del gasto de capital total no tiene una asignación específica a provincias, en cuanto es clasificado como "Nacional" o bien "Interprovincial" (caso en que se conoce que el gasto afecta a dos o más provincias), o no tiene clasificación geográfica. De la porción restante,

nuevamente Buenos Aires (15%) y CABA (10%) son los principales destinatarios, seguidos esta vez por Santa Fe y Río Negro.

Los dos principales componentes del gasto de capital nacional son la **Inversión Real Directa y las Transferencias de Capital**¹. Mediante la primera, el gobierno federal ejecuta directamente las obras. Para 2018 se proyecta que alcance los \$ 62.245 millones. Las Transferencias de Capital son fondos no reintegrables que se transfieren hacia las jurisdicciones subnacionales para que en éstas se ejecuten gastos de capital, es decir, obras. Para 2018 se espera que estas transferencias lleguen a un monto de 140.147 millones (incluyen \$25.618 millones de Fondo Federal Solidario, que una transferencia de capital automática al sector público provincial).

A continuación se realiza un análisis de los fondos de gasto de capital por habitante que cuentan con asignación geográfica específica en el proyecto de presupuesto².



Fuente: IARAF en base a Proyecto de Ley de Presupuesto Nacional 2018 e INDEC.

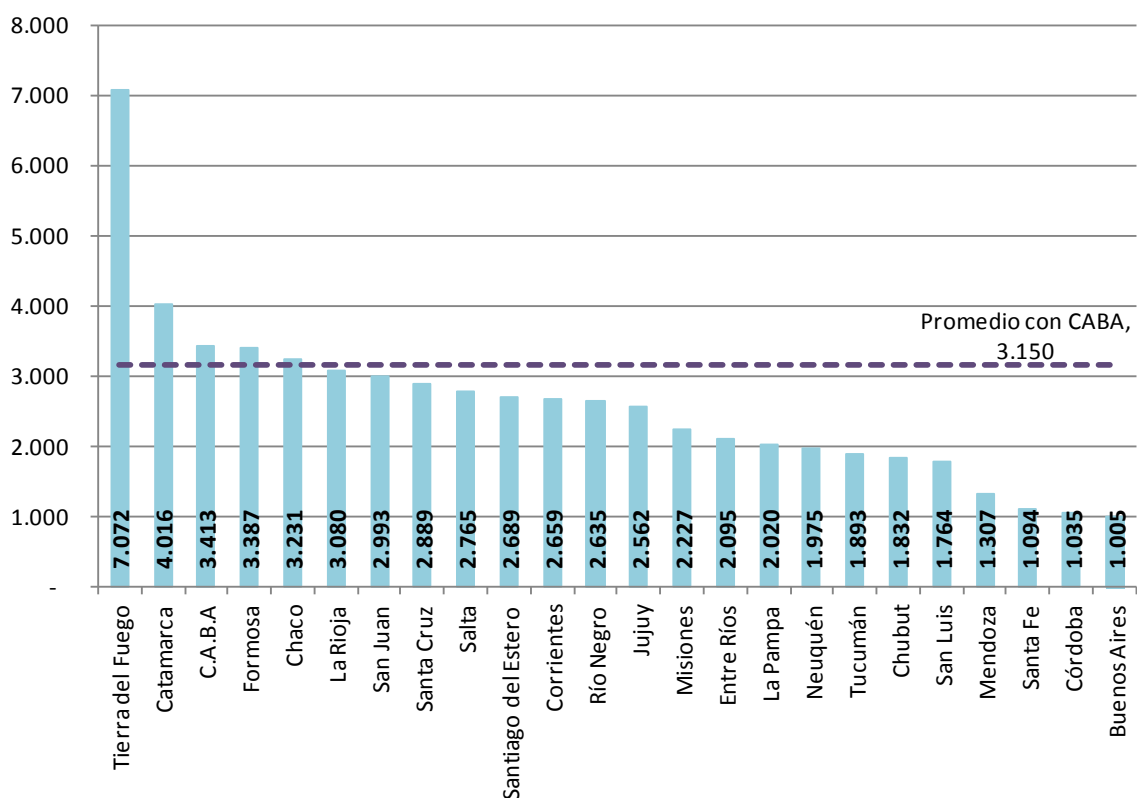
¹ El resto del gasto de capital nacional proviene de Inversiones Financieras (\$8.549 millones para 2018).

² La consideración completa del gasto de capital por habitante implicaría identificar, al menos, a los beneficiarios del gasto interprovincial. Esto queda fuera del alcance de este informe.

Si se considera el gasto presupuestado en Inversión Real Directa para el 2018, se tiene que Río Negro, CABA, La Pampa y Tierra del Fuego serán las principales jurisdicciones receptoras de este gasto, que en términos per cápita superaría con creces a la media prevista para el consolidado provincial de \$1.399 por habitante.

El ordenamiento de las provincias según la recepción esperada de fondos por habitante bajo la clasificación de Transferencias de Capital muestra que Tierra del Fuego aparece aquí entre las principales receptoras. Buenos Aires, Córdoba, Santa Fe y Mendoza son las que menos fondos recibirían por habitante en este caso.

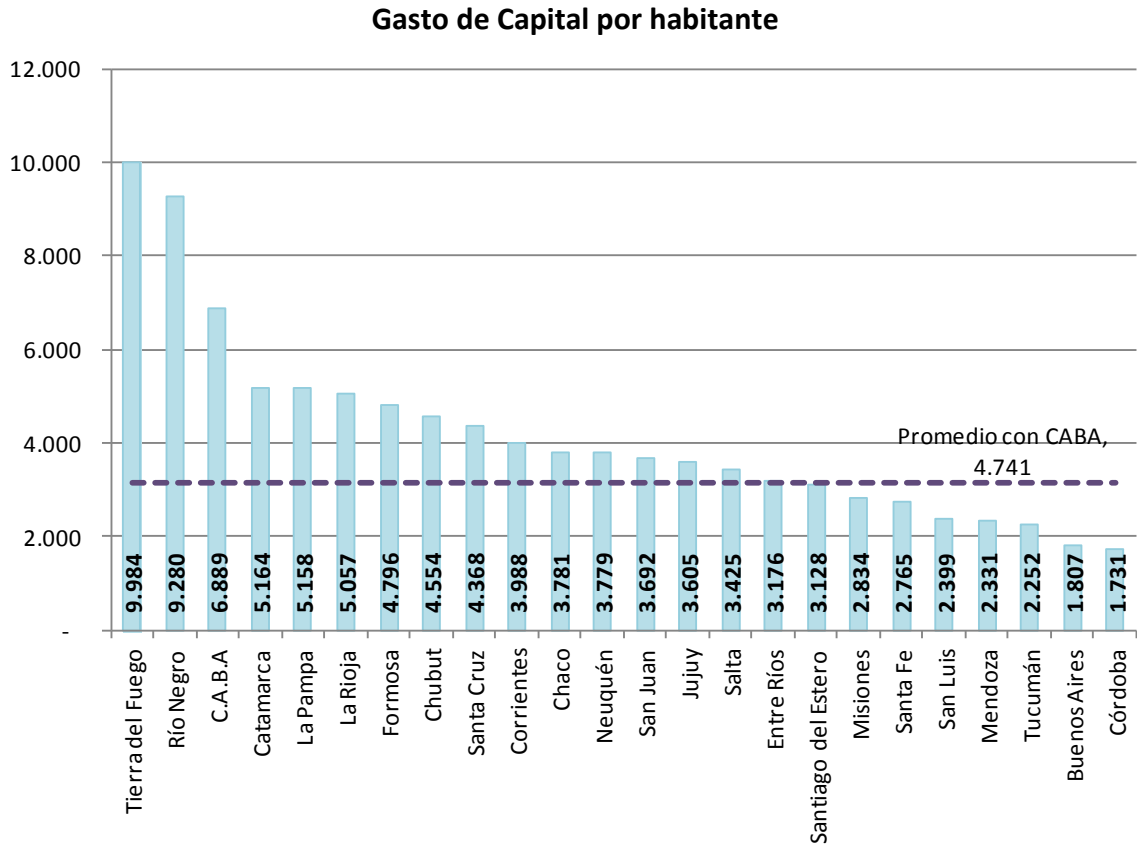
Transferencias de capital por habitante



Fuente: IARAF en base a Proyecto de Ley de Presupuesto Nacional 2018 e INDEC.

En el agregado del gasto de capital, los habitantes de Tierra del Fuego son los que verán un mayor nivel de obras de capital per cápita financiada directa o indirectamente con fondos nacionales. En el otro extremo, los cordobeses recibirán en promedio el menor nivel de gasto nacional de capital per cápita, seguidos cercanamente por los bonaerenses. Claramente, en estos últimos distritos, se tornan clave los gastos de capital que cada provincia lleve a cabo

con fondos propios en pos de proveer un estándar de infraestructura por habitante por lo menos similar al promedio.



Fuente: IARAF en base a Proyecto de Ley de Presupuesto Nacional 2018 e INDEC.

ANEXO: Gasto Nacional por habitante.

	Gasto Corriente	Gasto de Capital	Gasto Total
CABA	181.896	6.889	188.786
Río Negro	51.166	9.280	60.446
T. del Fuego	45.518	9.984	55.502
La Pampa	49.766	5.158	54.924
Santa Cruz	47.562	4.368	51.931
Chubut	46.746	4.554	51.300
San Juan	41.838	3.692	45.530
La Rioja	40.127	5.057	45.184
Catamarca	39.272	5.164	44.436
Mendoza	39.261	2.331	41.592
Neuquén	37.810	3.779	41.589
San Luis	38.655	2.399	41.053
Sgo. del Estero	36.684	3.128	39.812
Tucumán	37.367	2.252	39.619
Salta	34.504	3.425	37.930
Jujuy	34.133	3.605	37.738
Buenos Aires	35.309	1.807	37.117
Corrientes	32.658	3.988	36.646
Santa Fe	32.893	2.765	35.658
Córdoba	33.855	1.731	35.586
Entre Ríos	31.132	3.176	34.308
Formosa	29.091	4.796	33.887
Misiones	30.543	2.834	33.377
Chaco	29.254	3.781	33.035
<i>Interprovincial</i>	2.014	715	2.729
<i>Nacional</i>	7.879	929	8.808
<i>Binacional</i>	20	-	20
<i>No Clasificado</i>	4.924	142	5.066
PROMEDIO	60.535	4.741	65.276
Promedio Prov. sin CABA	35.611	2.663	38.274

Fuente: IARAF en base a Proyecto de Ley de Presupuesto Nacional 2018 e INDEC.
Para datos sin asignación geográfica específica se tomó la población nacional.